



A probléma felvétele
Jelenleg alulhasznosított terület - árvíz veszélye és barnamezős övezet

A Népsziget jellemző a Duna nagy vízszintingadozása. Ha a vízszint az árvízszinthez közel, az árhalom a sziget nagyrészt elválik. A nyugati partonál, ebből a szempontból, jobban kitett terület. Ez az árterrel csökkén a magasabb fekvő Margitsziget árvízvesztése. Az 1930-as években körülbelül 15 ödőlő és csónakház épült a Népszigeten. Ezek az ödölők nem használtak, így elhagyottak voltak, elhanyagolták miatt jelenleg rossz állapotban vannak.

Északról indult a Népsziget keleti partjának kétharmad részén mind a mai napig ipari telepek találhatók. Ezek többnyire remek és elhagyottak. Csak néhány kis szerelőhely működik. Az 1950-as és 1960-as években az ipari funkció elterjedése miatt a nagy ipari hajópark csarnokokat építettek. A barnamezős terület problémái jelent a fejlesztési cél teljesjen új funkciója miatt, viszont az ipari fejlesztések következtében a Népszigetre is bevezetése került a villamos. Karszerű villamos és a pályák újra bevezetése nagyon megnevelhetné a Népszigeti látogatószámát és szívszínét.

Milyen célokat tűt ki maga elé a terv?
Hogyan lehet visszatérni a sportállomáshoz és a pihenő vágyakhoz a Népszigeten?

A Népsziget hasonlóan a Margitszigetnek minden szempontból a legelőnyösebb sporttársi és rekreációs szempontból. A zöldterületi fejlesztések városi szinten is fontosak. A Duna menti zöldterületek klímajavító szempontból fontosak. Ezek a területek a város szélétől győriéig kapcsolódva jobb életminőséget adnak a városnak.

„Különösen fontos a vízpartok ökológiai funkcióinak javítása (vízes állóhelyek revitalizációja, fajmegőrzés), a vízfolyások menti területek összhangban ökológiai és rekreációs fejlesztése, a duna menti rekreációs szerepek megőrzése és fejlesztése a természetvédelem szempontjából természetvédelem területén.”
Budapest Területfejlesztési Konceptója, január 2014. május

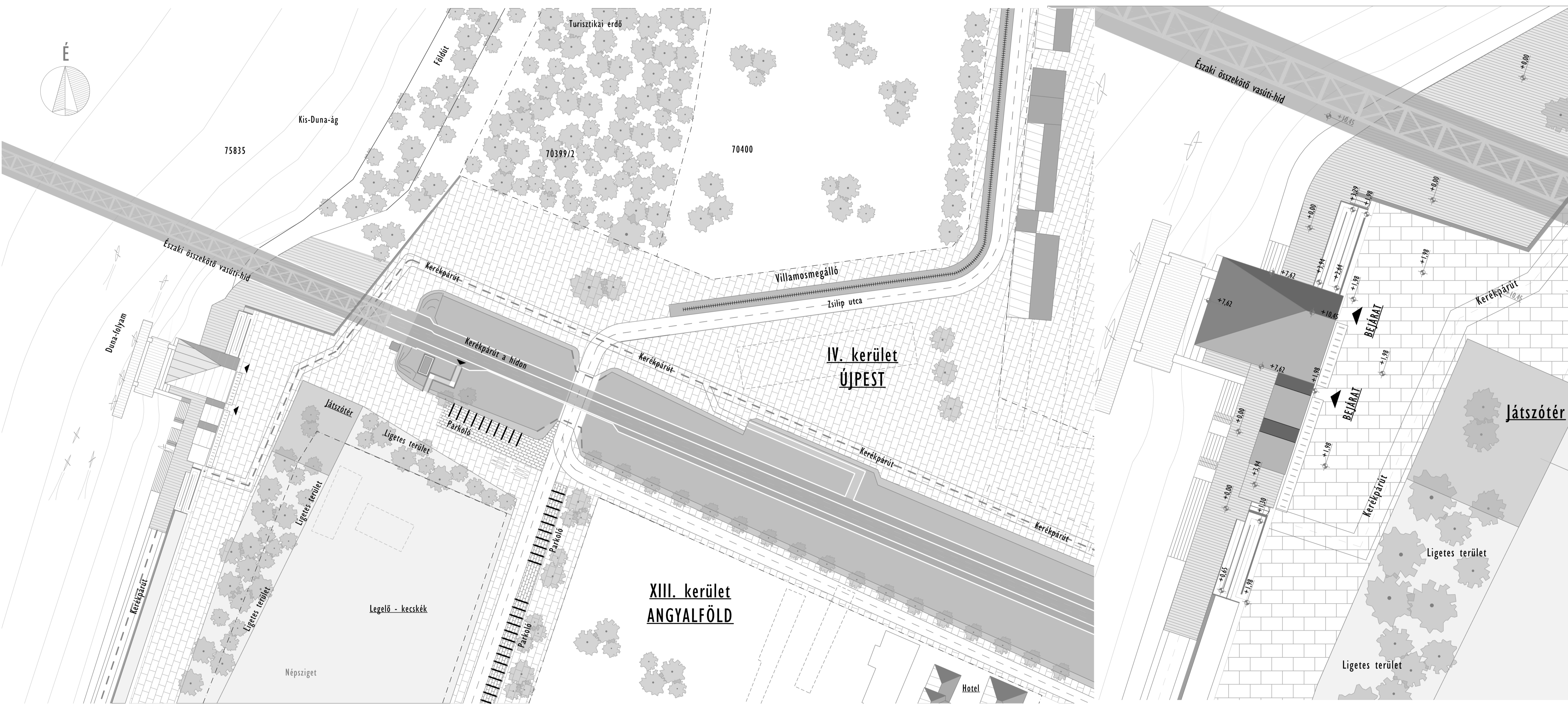


Miért jelent előrelépést a probléma megoldásában a választott épület?

A tervezett épülethez kiválasztott helyszín környezete Duna partjánál, vízpart-lehetővével, évszakonkénti természetessé változékonykával, röviddebb-hosszabb kikötővel, pihenésre hívogató. A Népsziget korábbi hasonló funkciói csaknem feloldódnak, egyéb, pl. ipari kihagyása elhalogottá vált.

A tervezett csónakház rekreációs-, sportlehetőséget jelentene a főváros közeli körzetében, valamint a bevándorló lakók számára.

Közösségi, valamint autós közlekedéssel való elérhetősége kiváló, a galgatosan vagy kerékpárral közelében számára kisebb közlekedésszereplési változásoknak szükségessé. A csónakház a kerületet is jobban bekapcsolná a főváros turisztikai hálózatába, valamint a Dunáról vagy az Újpesti hídról látható városképet is színesítené.



A kis Duna-ág partján fél órás terüle nem rendelés, hanem járható. A Tűz létező lejárata hasznosított, de fejlesztés szor. A hajópark épület elhanyagolt, romos, a létesítmény a környezeti rendellen, a kis állóteret lejárata szor. A lakóházak és a hotel létesítmény szor. A sziget közepén kétféle partján fél ipari terület van hasznosított, de nincs a létesítmény. A nyugati part ödőlőháza szorított elhanyagolt, elhagyott. A hajópark és az ödőlőház vegyes területnek mondható. A régi galgatos híd rossz állagú.

A XIII. kerület rendezésénél először a parkosítást kiemelt prioritásba kell emelni. A köztér, talán belső parkosítás a tájtervezésnek mint szempontot kiemelt szerepet kell adni a megtervezés. Ödőlő házakonként építést nem építést. A Népsziget építés és biciklis megközelítés problémák: nehéz létesítmény a híd, elhanyagolt szorított, az északi bejárattal megközelíthető, rendezés. Az Újpest városrész, híd bejárattal rendezésben megközelíthető. A vasúti híd nyugati bejárata jelenleg a nem rendezett övezet, és úr területe.

BEAVATKOZÁSI JAVASLAT

Elsősorban lenne a villamos új bevezetése és megújuló kialakítása a Zsolt utcában. A hídról való lejárattal egy biciklis és galgatos út kiépítésével lehetne biztosítani. A megkezdés a központi épülethez, így a környék és mindenképp számára előnyös lenne. A központi épületben kényelmesebb, kényes és konditerem működne. Az épületet rendezett part és terekek veszik körül.

A régi ipari épületeket is hasznosítani lehet, ezek helyén teniszpályák, skisportpályák létesíthetők. A vízi sport épületek mellett a szabad területeken parkosítással lehetne növelni a környezet élveztési értékeit. További fejlesztési lehetőségek az ödőlőházak felújítása, helyreállítása, hasznosításuk, esetleg új szállodák építése melyekben pihenés, hosszabb távú tartózkodásra alkalmas turisztikai terület létesíthető.

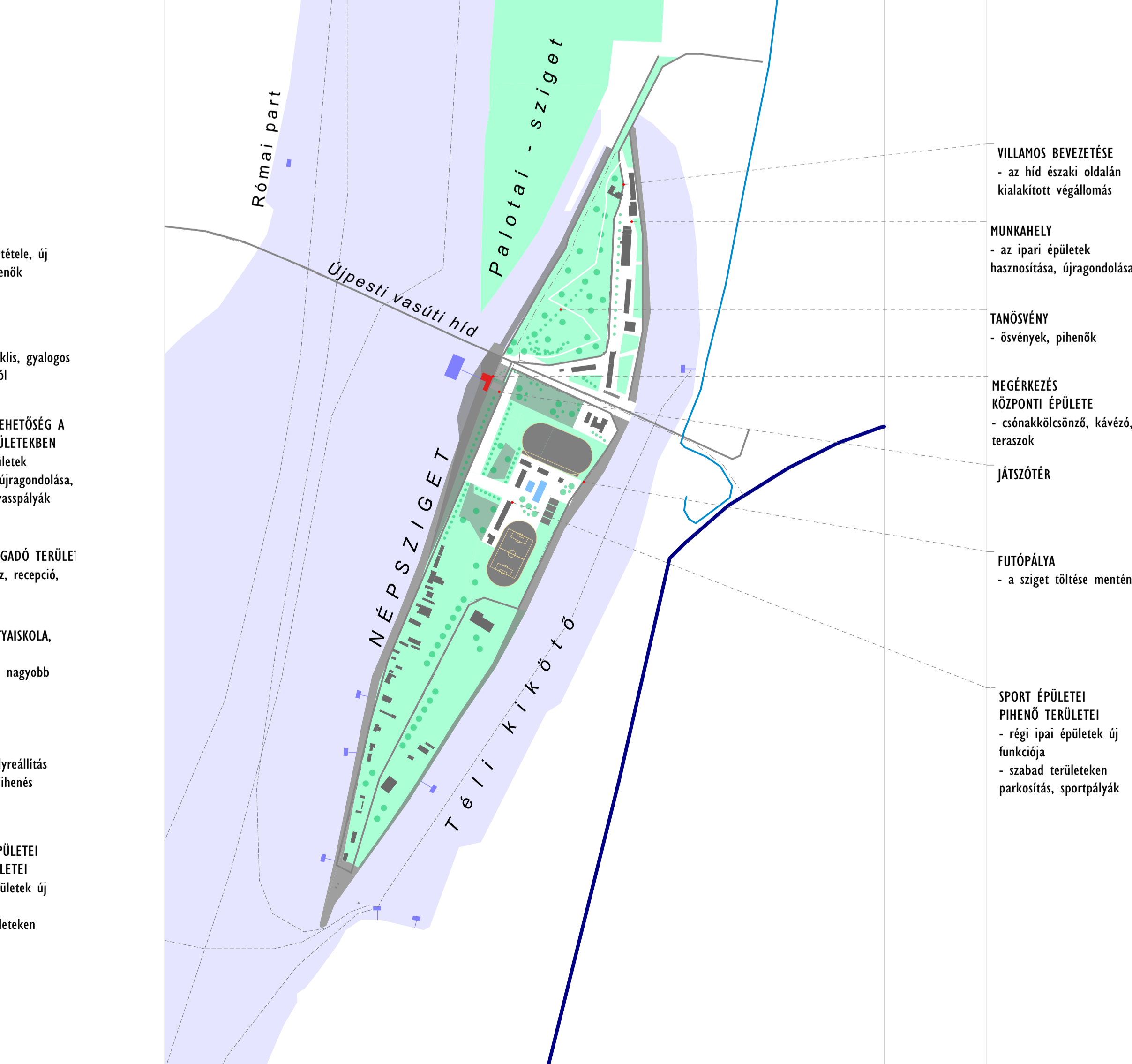
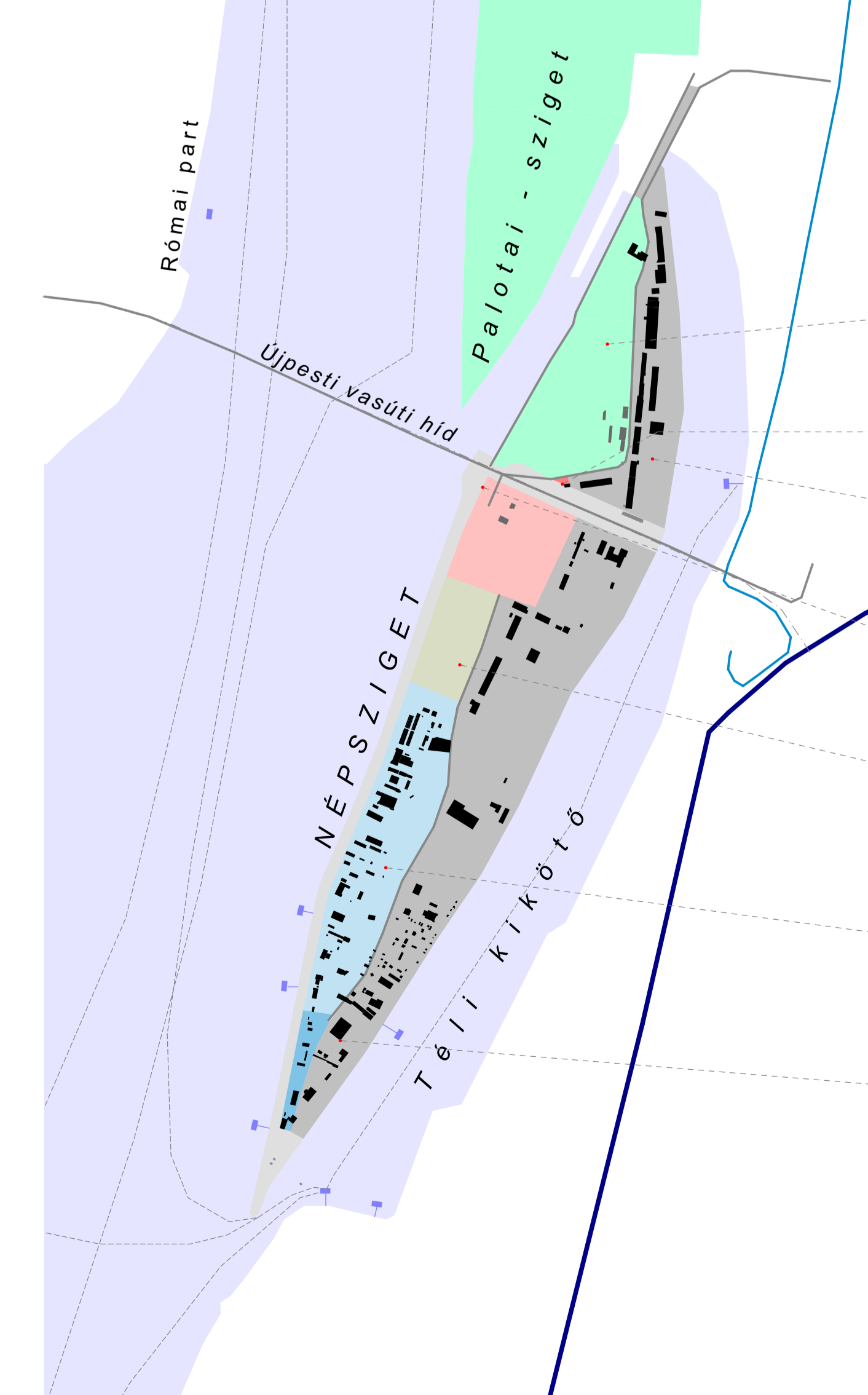
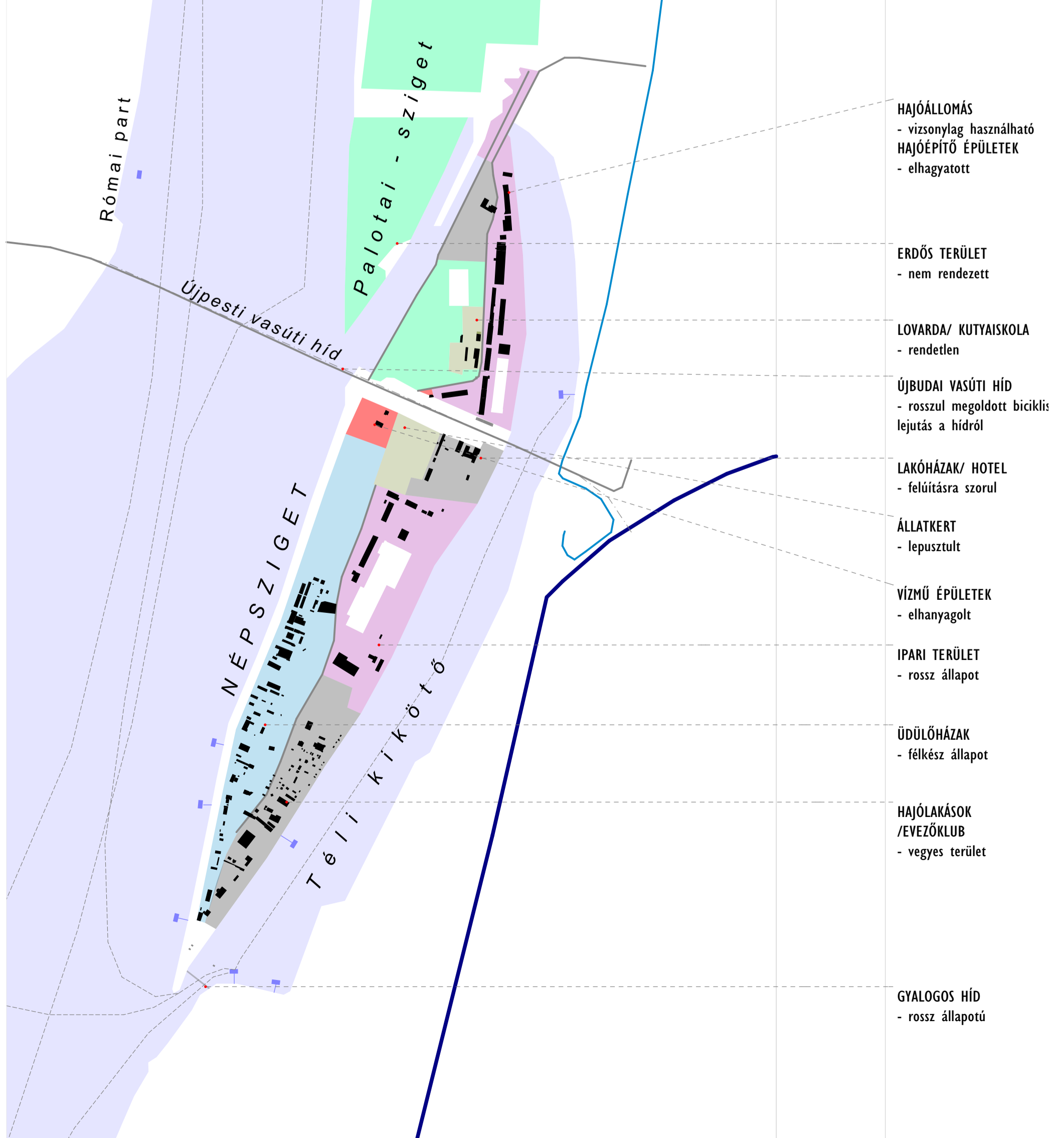


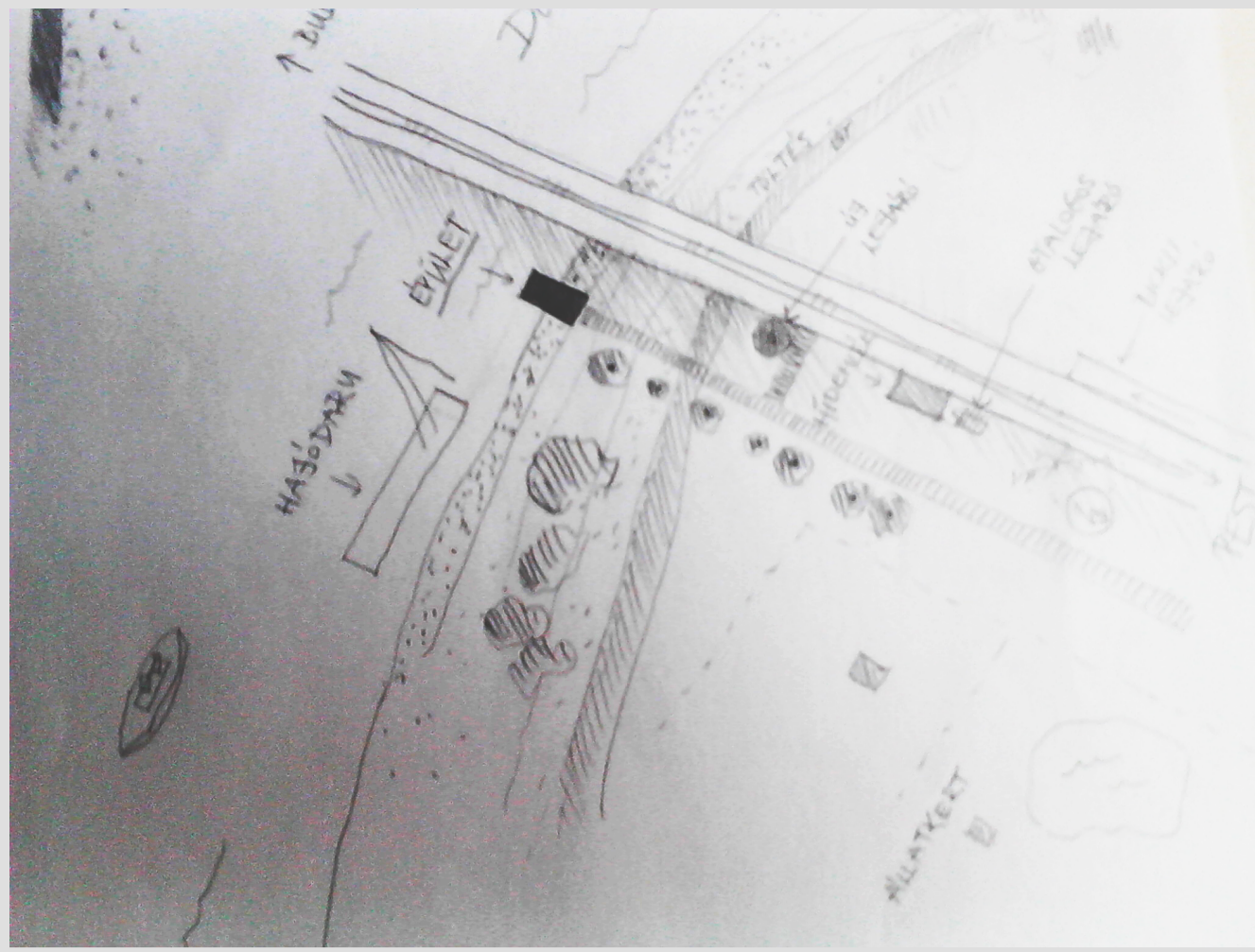
„Duna menti zóna - lakóházak, természeti értékek: A Duna menti zónában az elhagyott létesítmény a helyi megközelíthetőség és a Duna-part rekreációs potenciáljának kihasználása. Emellett az elvált és idegen tapasztalható, közel 3%-os zöldterületi intenzív-csökkentés kompenzációját szolgálja.”

- A Duna-part revitalizációja;
- A megújuló hasznosított területek rehabilitációjának a biológiai akciók növelése;
- A Duna-part állóterének és egyéb rekreációs területek (pl. vízparti ökológiai) fejlesztése;
- A megújuló, természet és természetközeli víparti területek megőrzése, idővelmi biztosítása;
- A Karszerű villamos: Duna-ág vízpartállomások, természetközeli fejlesztés.

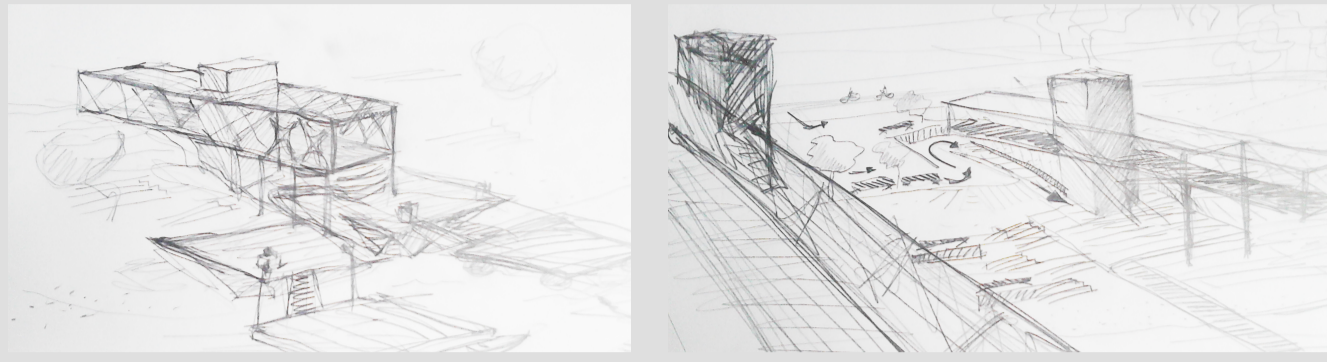
Zaj- és légzemosztási, hulladékgyűjtés, tájtervezés: A Duna menti zónában kompozit okoz az északi-keleti irányú köztérrel területek nagy járműforgalmát.

©Budapest 2010. Kézelt 144. képeket készítették



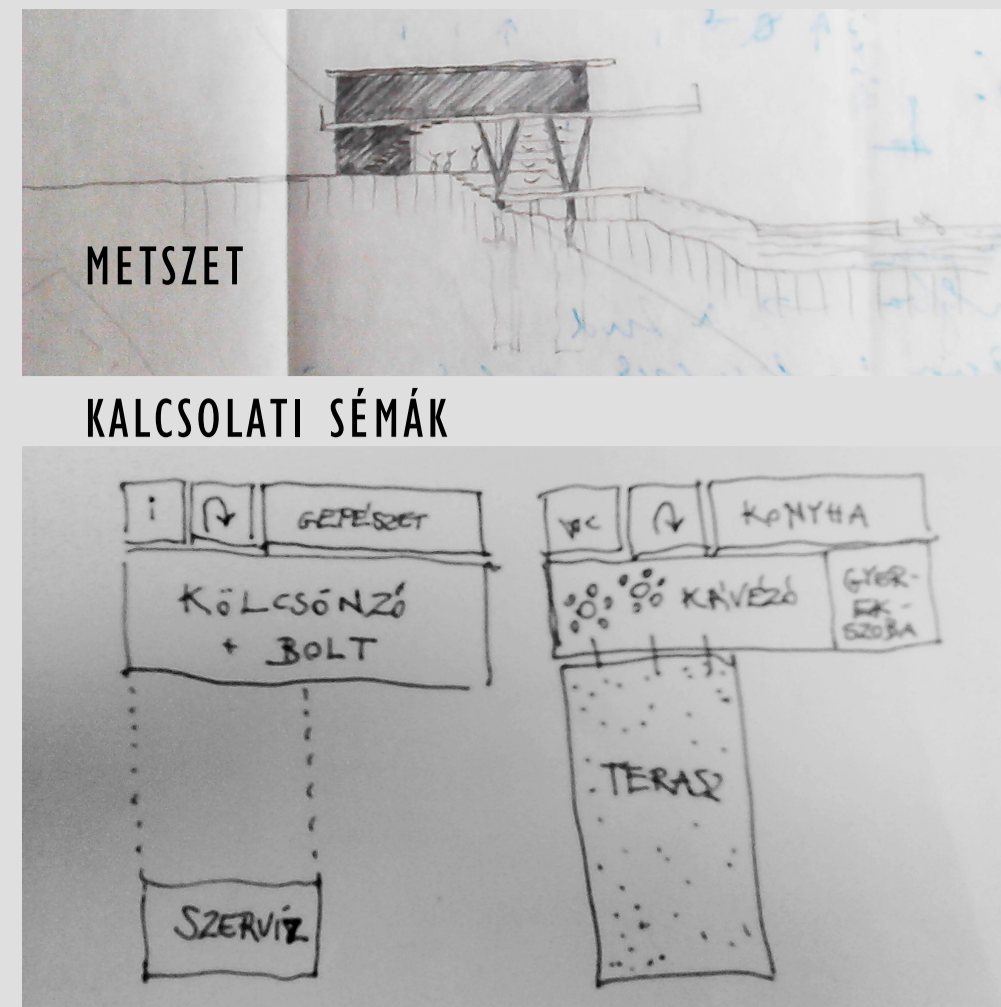


HELYSÍN VISZGÁLATA



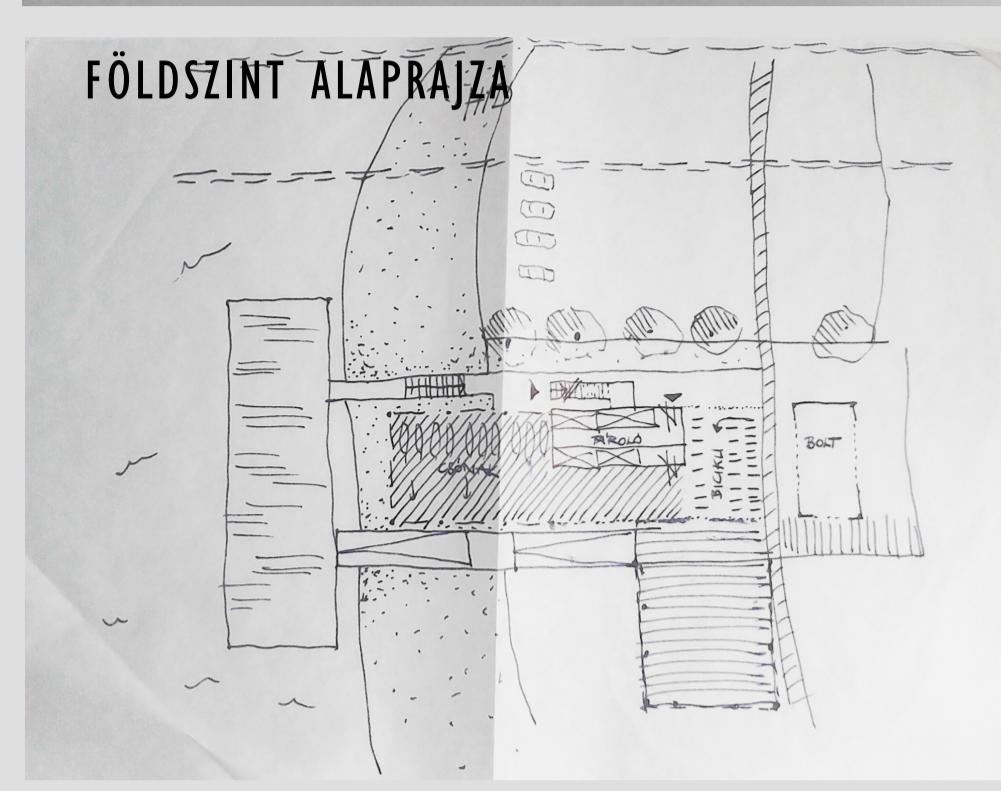
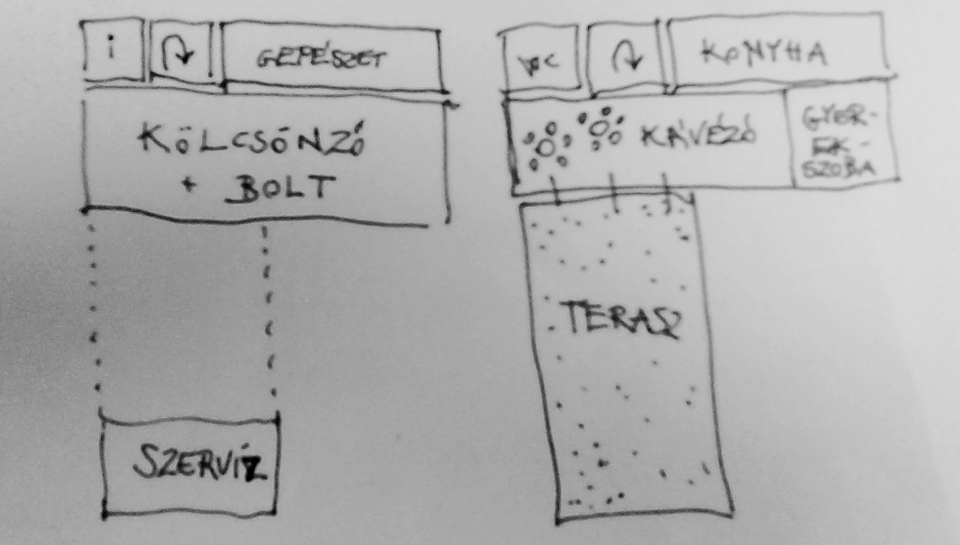
VÁZLATOK ÉPÍTÉSEI ARCOLATRA

Telek területe:	36 153 m ²
Épület bruttó alapterülete:	586 m ²
Beépítettség:	1,6 %
Tervezett funkció:	Sport és szabadidős központ (csónakház)
Csónak férőhely:	38 db (16 db kajak, 22 db kenu)
Bicikli és motor tárolók:	34 db bicikli tároló; 18 db motor tároló
Parkolók:	15 db
Beépítési mód:	Szabadon álló
Zöldfelület:	89,95 %
A tető kialakítása:	Nyeregterető, illetve félig kontyolt nyeregterető
Építménymagasság:	2,96 m

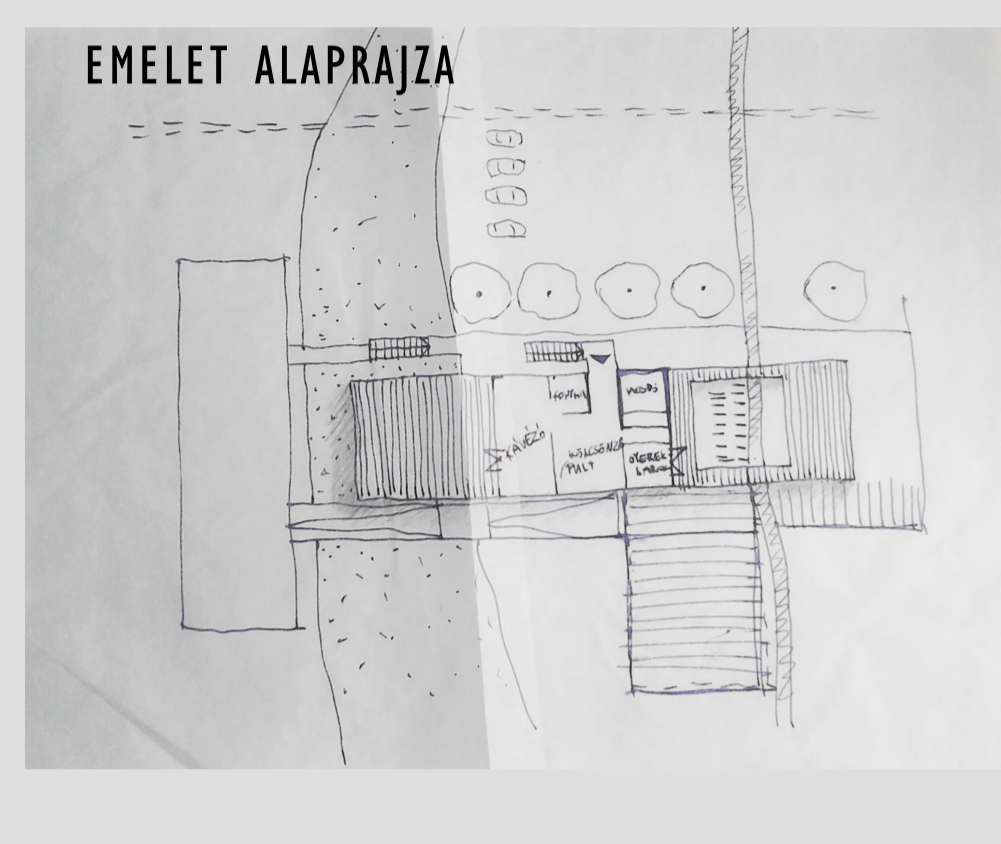


METSZET

KALCSOLATI SÉMÁK

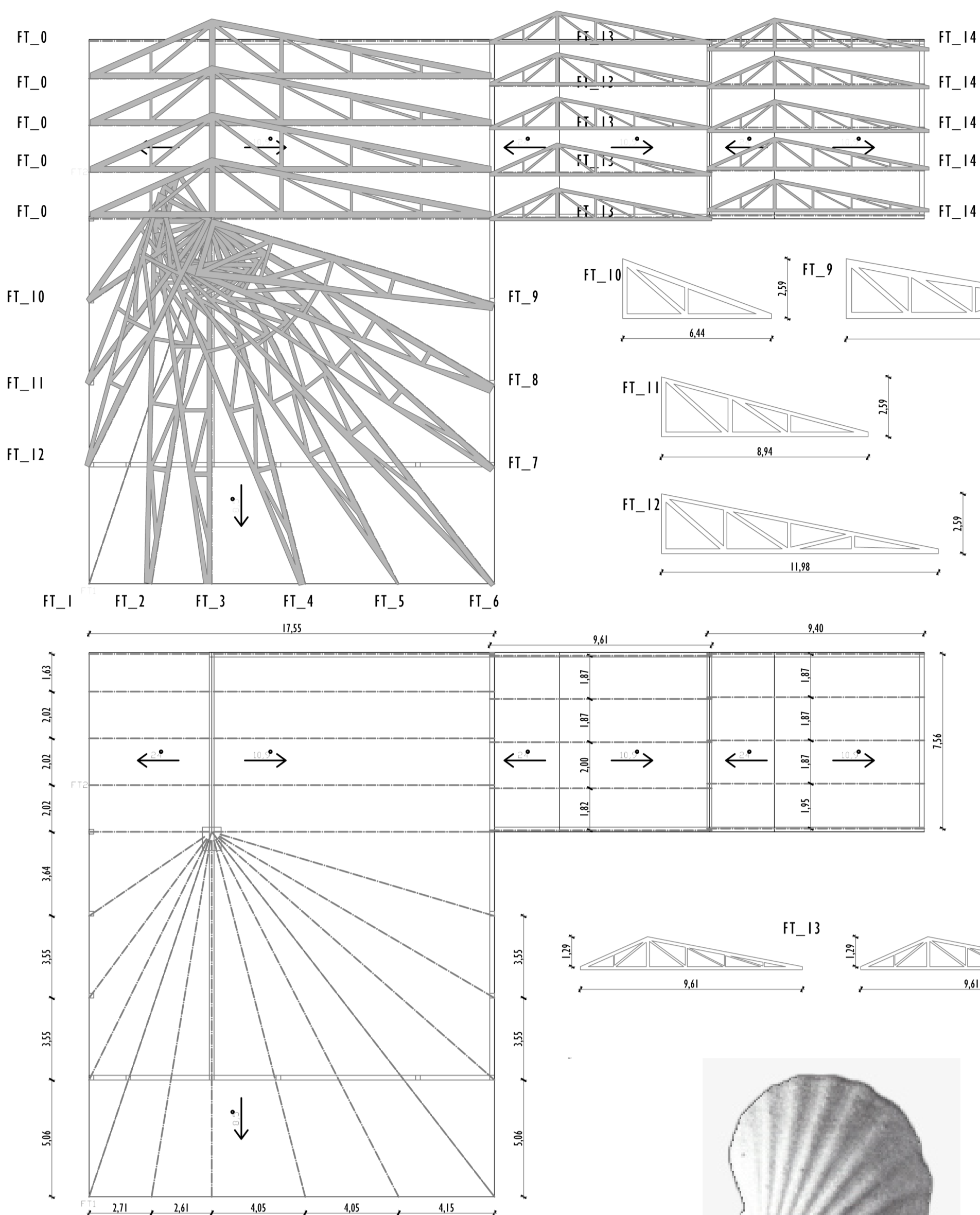


FÖLDSZINT ALAPRAJZA

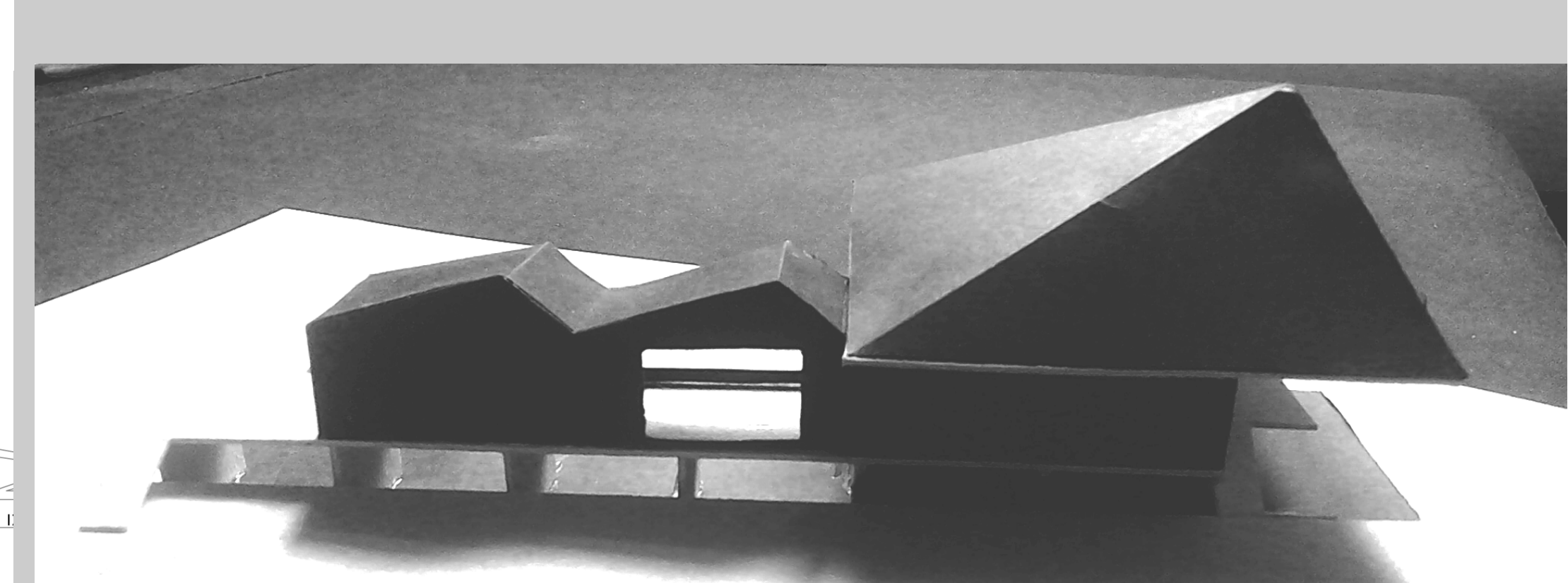
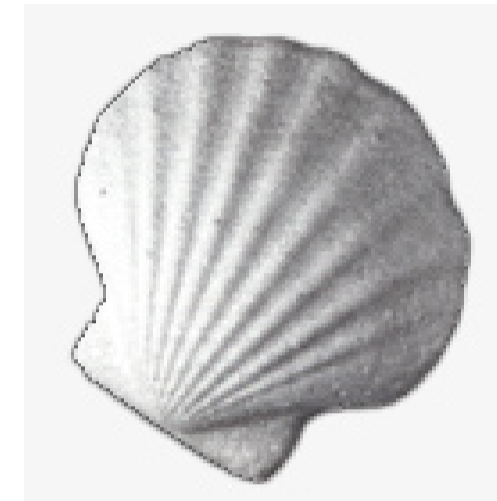


EMELET ALAPRAJZA

TETŐSZERKEZET KIALAKÍTÁSA - SZEGLEMEZT RÁCSOS TARTÓSZERKEZET

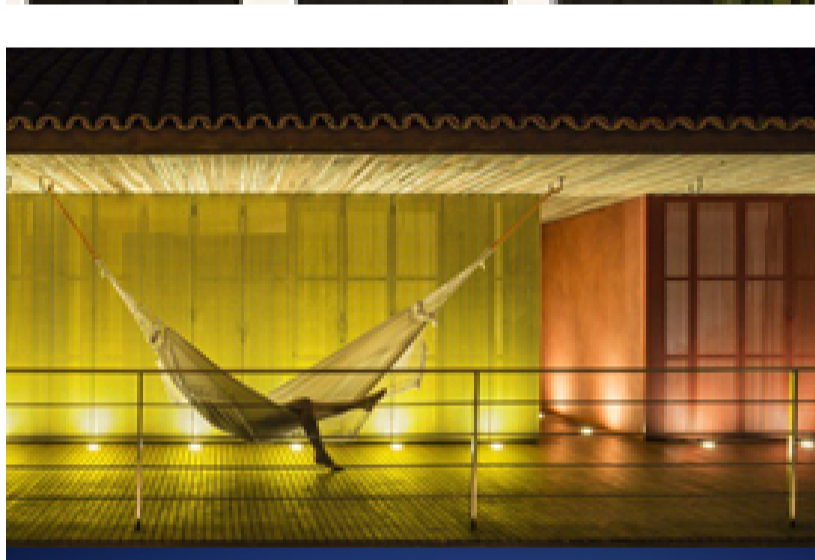
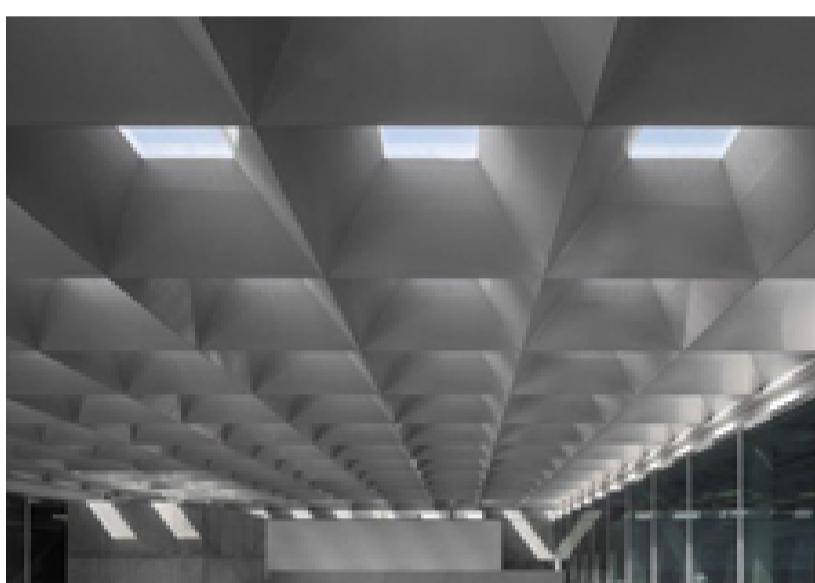


TETŐSZERKEZET ~ KAGYÓ FELÉPÍTÉSE ~ LEGYEZŐ

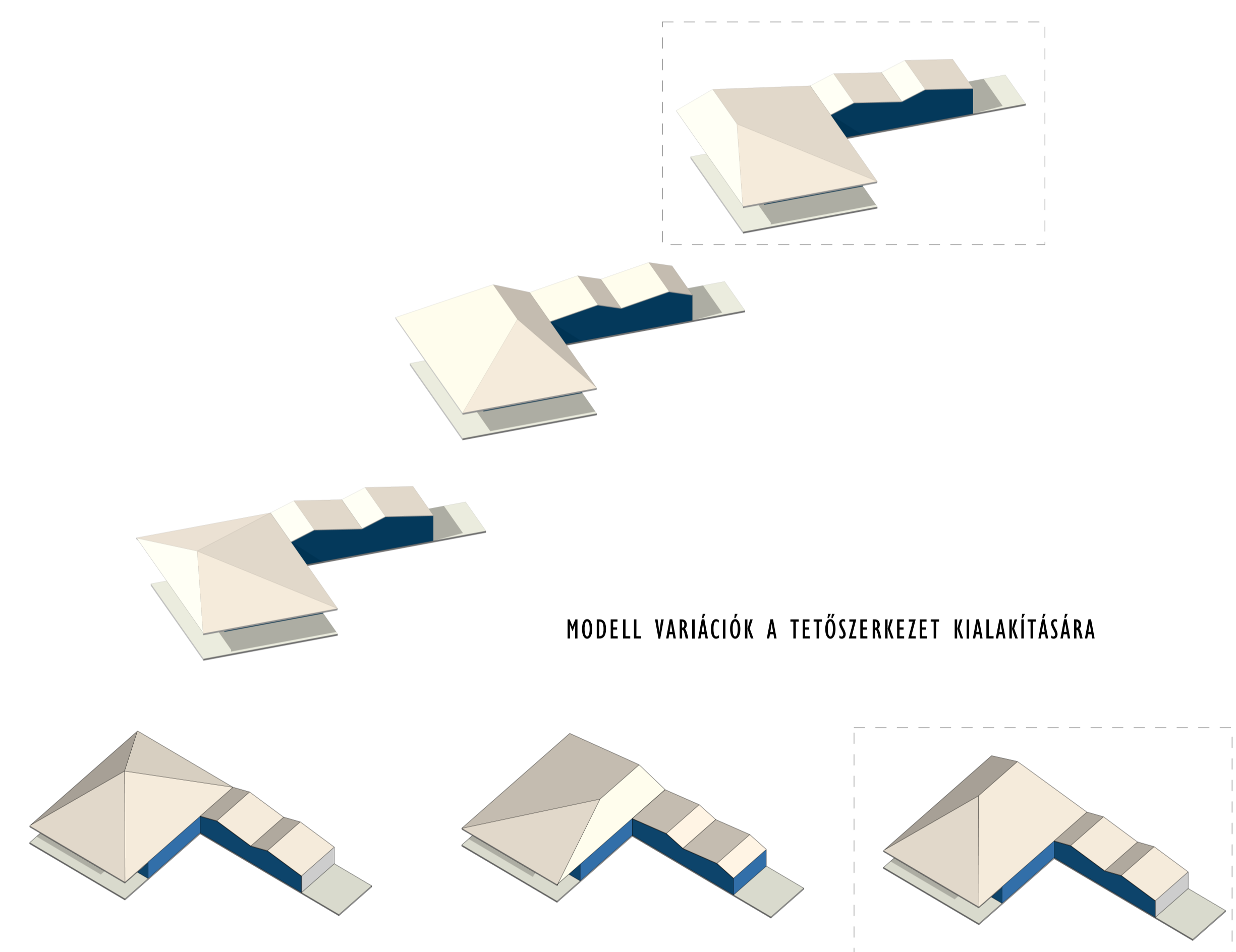
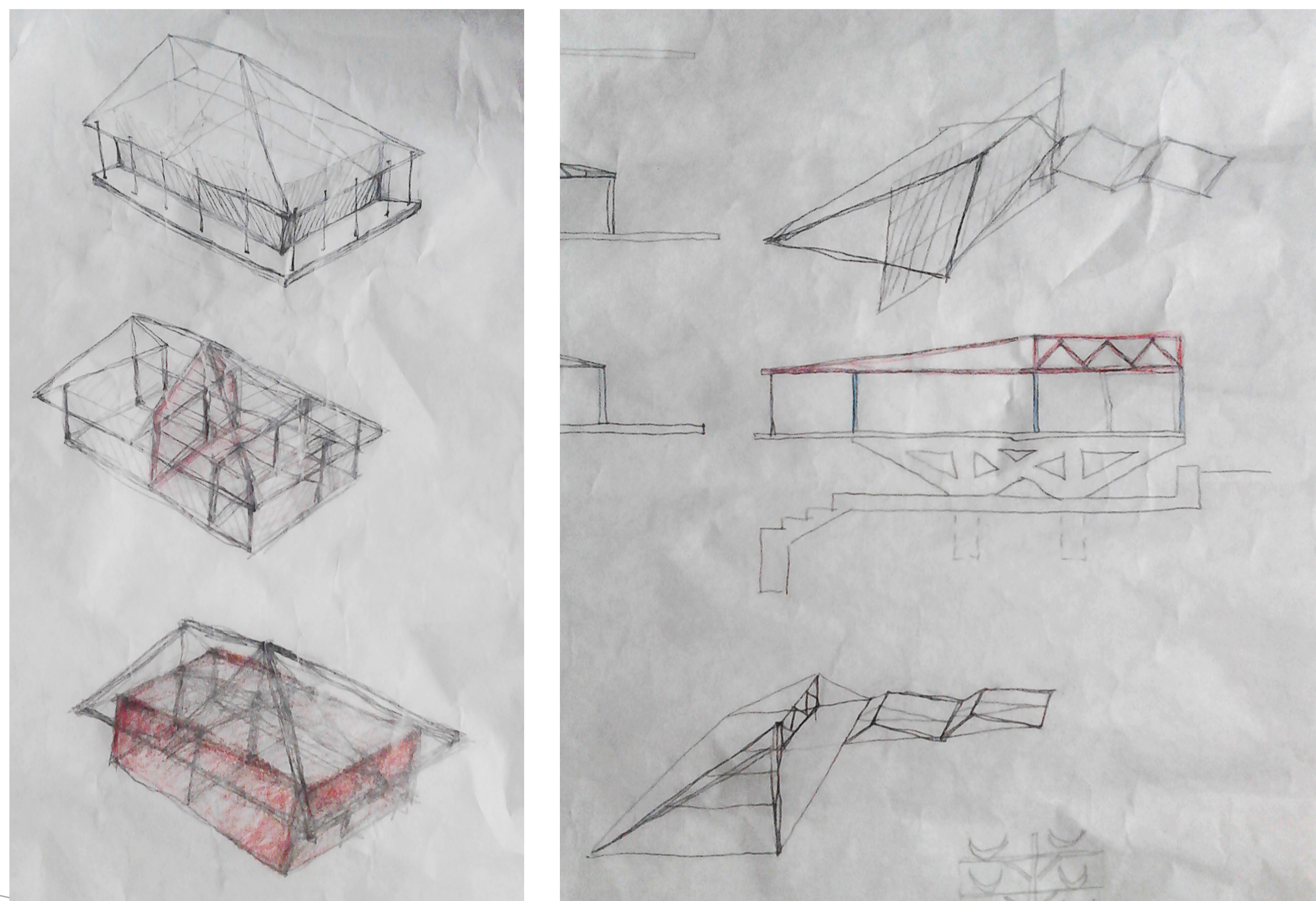


Vázlatterv makettek, m = 1 : 200 és m = 1 : 1000

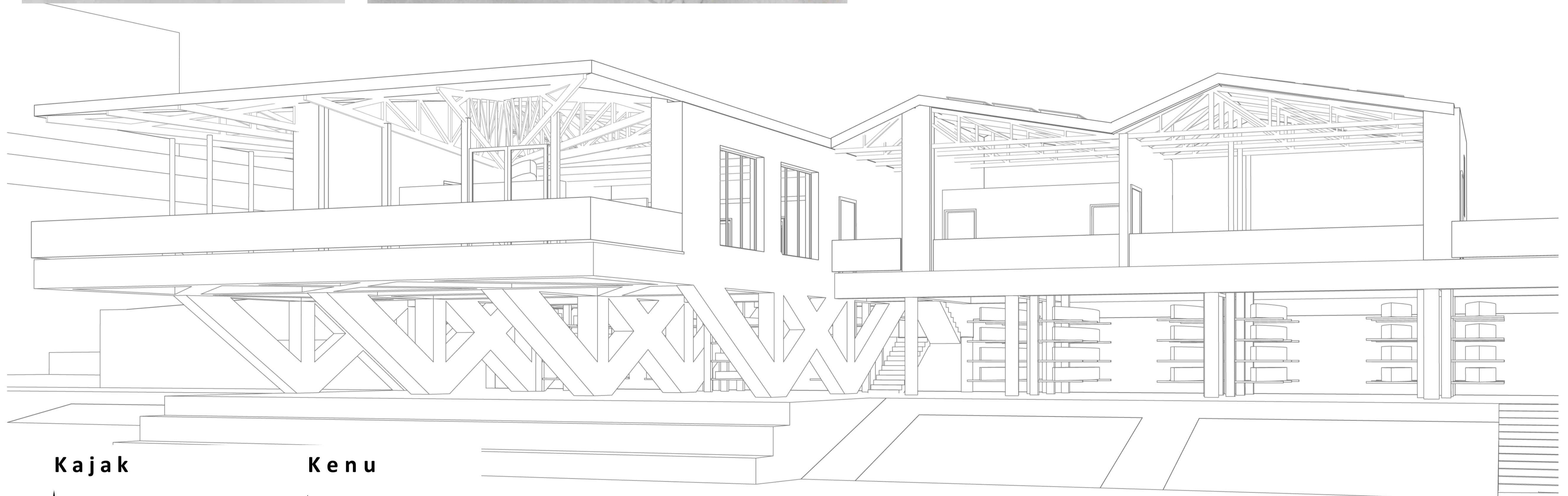
INSPIRÁCIÓ - ÉPÍTÉSZET - SZERKEZET



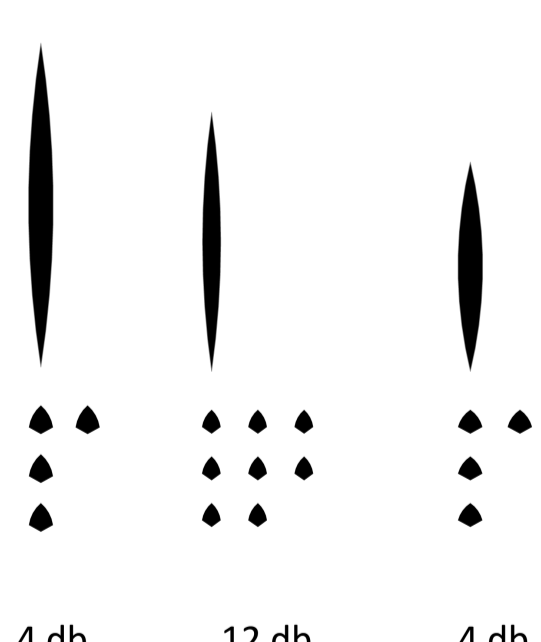
VÁZLATRAJZOK A SZERKEZETI KIALAKÍTÁSHOZ - VASBETON - SZERELT VÁZ - FA TETŐSZERKEZET



MODELL VARIÁCIÓK A TETŐSZERKEZET KIALAKÍTÁSÁRA

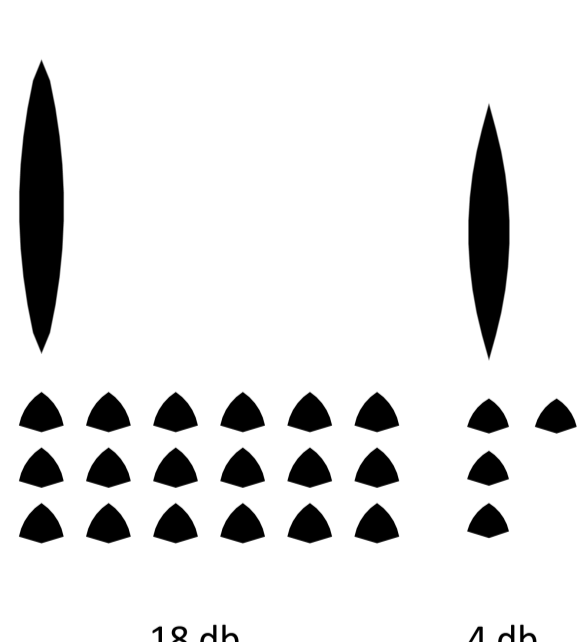


Kajak



16 db

Kenu



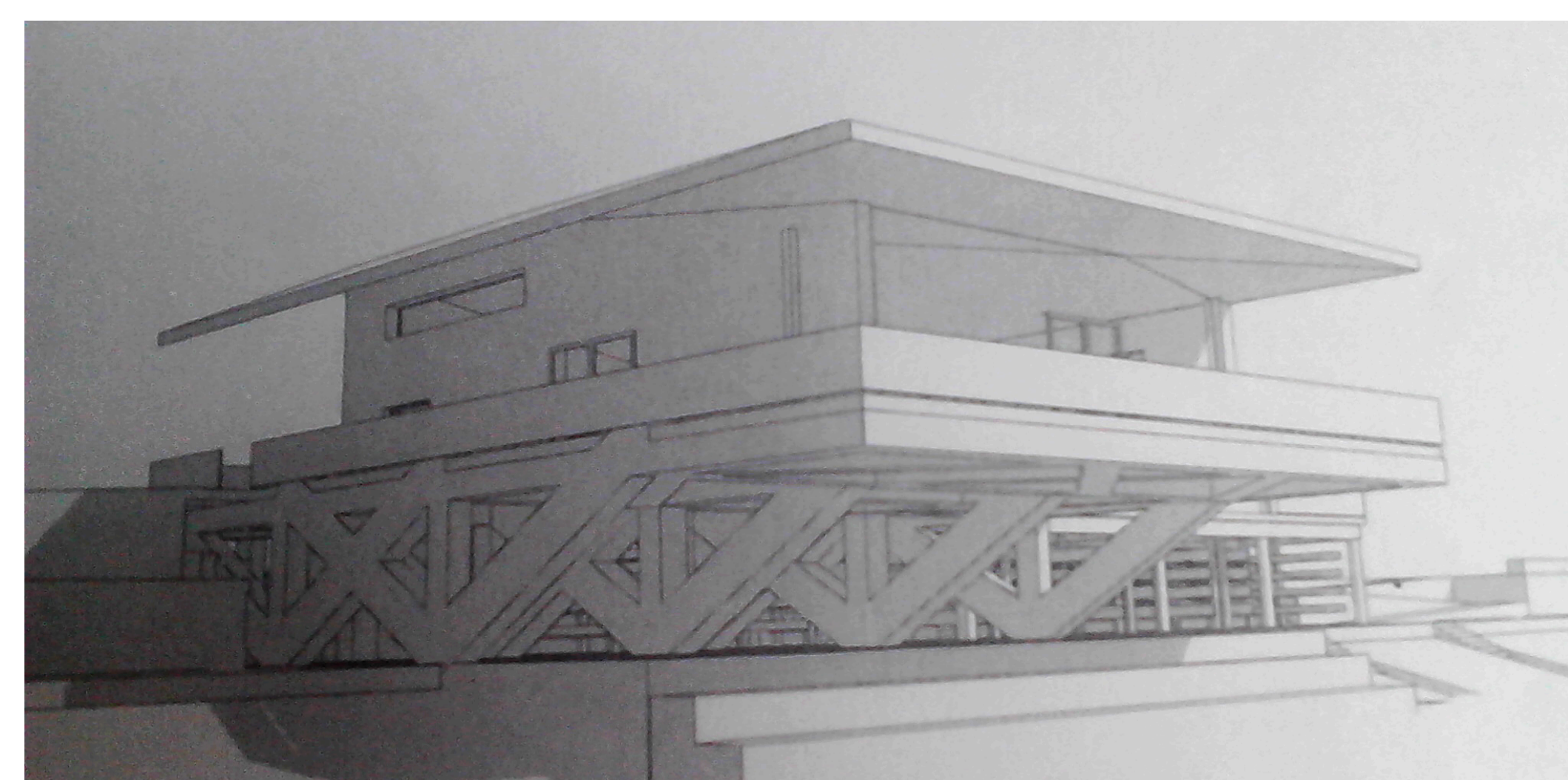
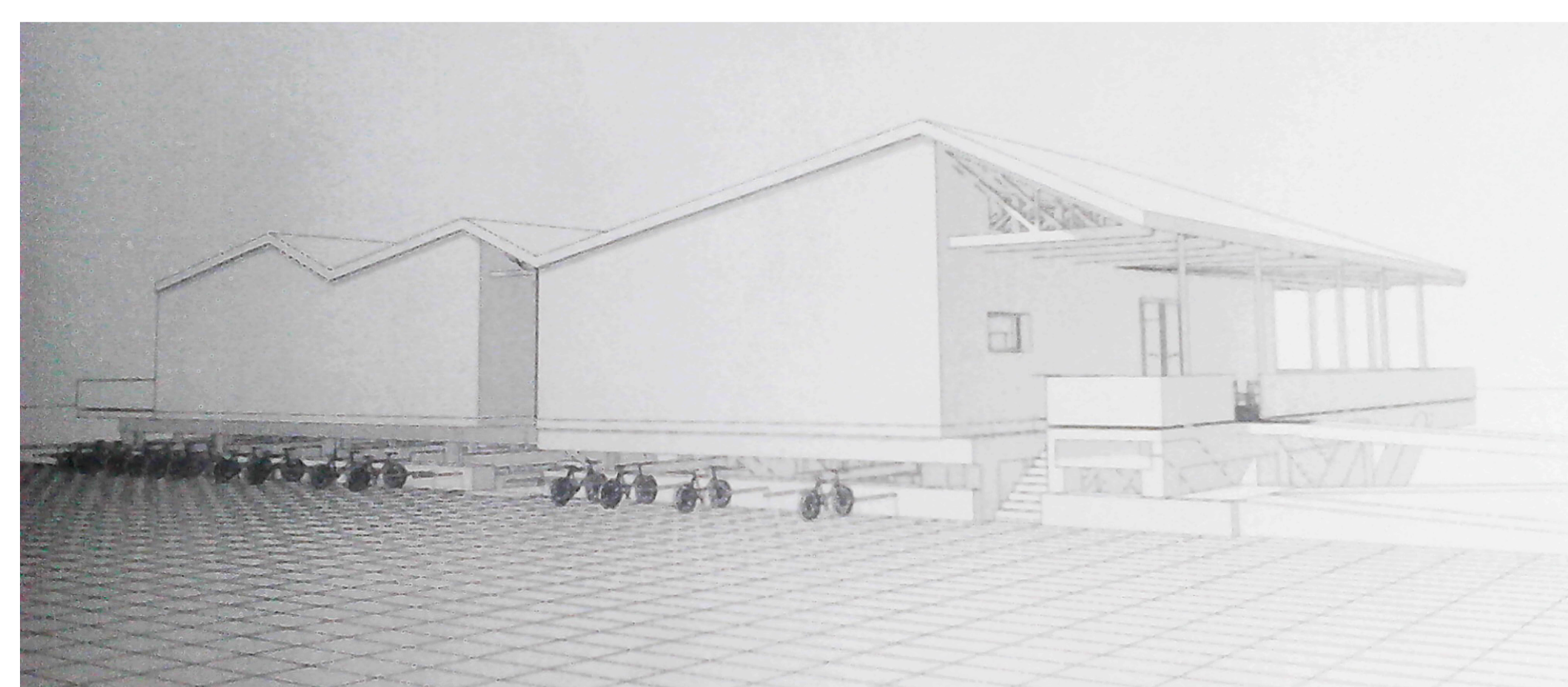
22 db

HELYISÉGLISTA (EMELET)

1.	Konyha:	27 m ²
2.	Közeledő és pult:	12 + 12 m ²
3.	Kölszónő és iroda:	35 m ²
4.	Gépjármű helyiség:	5,4 m ²
5.	Akadálymentes WC:	4,2 m ²
6.	Férfi mosdó helyiség:	13,8 m ²
7.	Női mosdó helyiség:	15,1 m ²
8.	Férfi zuhanyzó:	6,9 m ²
9.	Férfi öltöző:	6,5 m ²
10.	Éllér:	14,6 m ²
11.	Női zuhanyzó:	7,5 m ²
12.	Női öltöző:	7,1 m ²
13.	Konditerem:	62,6 m ²

HELYISÉGLISTA (FÖLDSZINT)

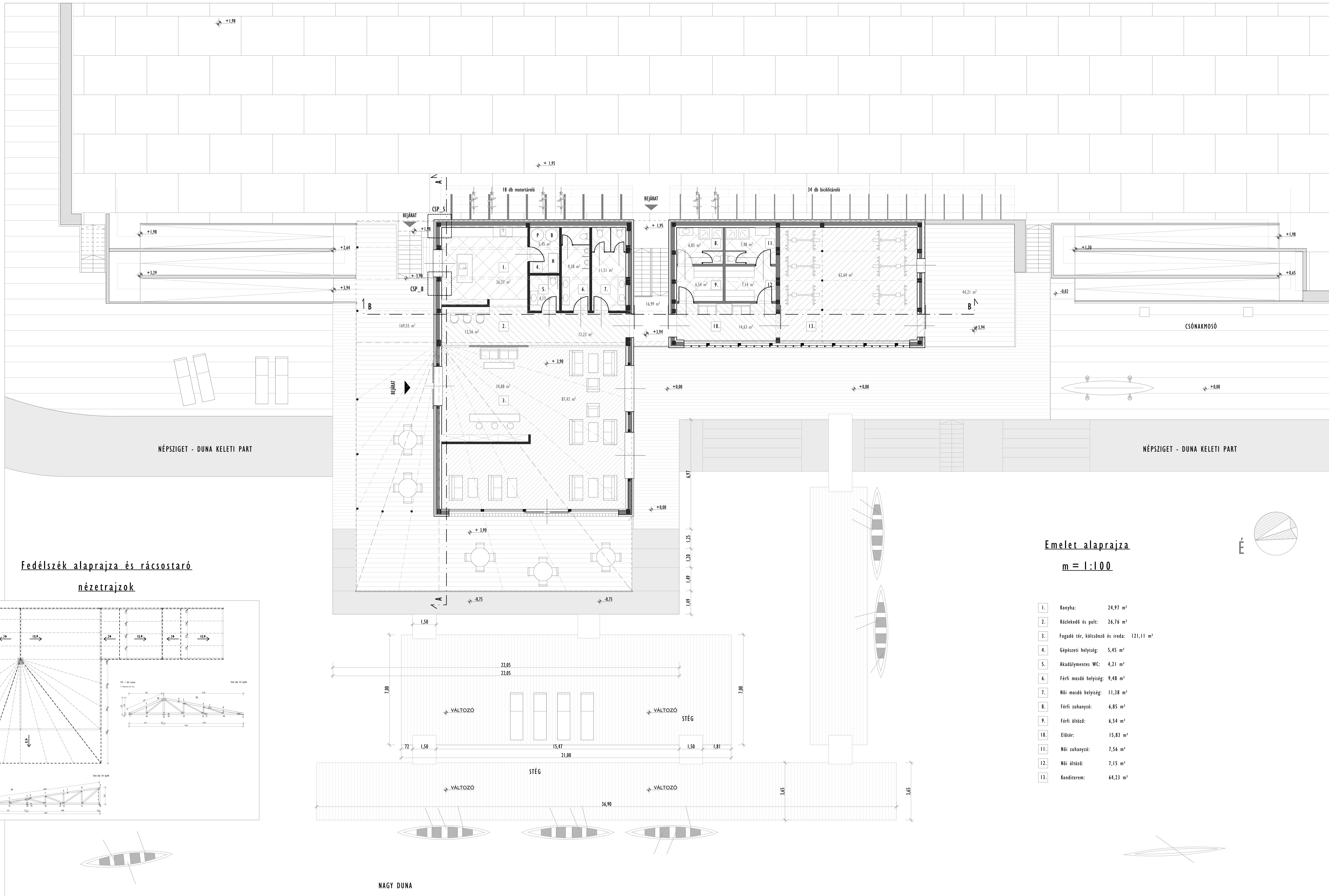
1.	Pihenő alsó fedett nyitott rész:	25 m ²
2.	Felszerelések tárolása:	80 m ²
3.	Logisztikai terület:	81 m ²
4.	Csónaktároló 1:	61 m ²
5.	Csónaktároló 2:	152 m ²
6.	Kölső faburkolatú közeledő:	166 m ²
7.	Csónakmosó:	108 m ²
8.	Szék (gyülekezésre, pihenésre):	147 m ²
9.	Szék (beszállásra):	6,5 m ²
10.	Szék (csónak kivételre):	60 m ²



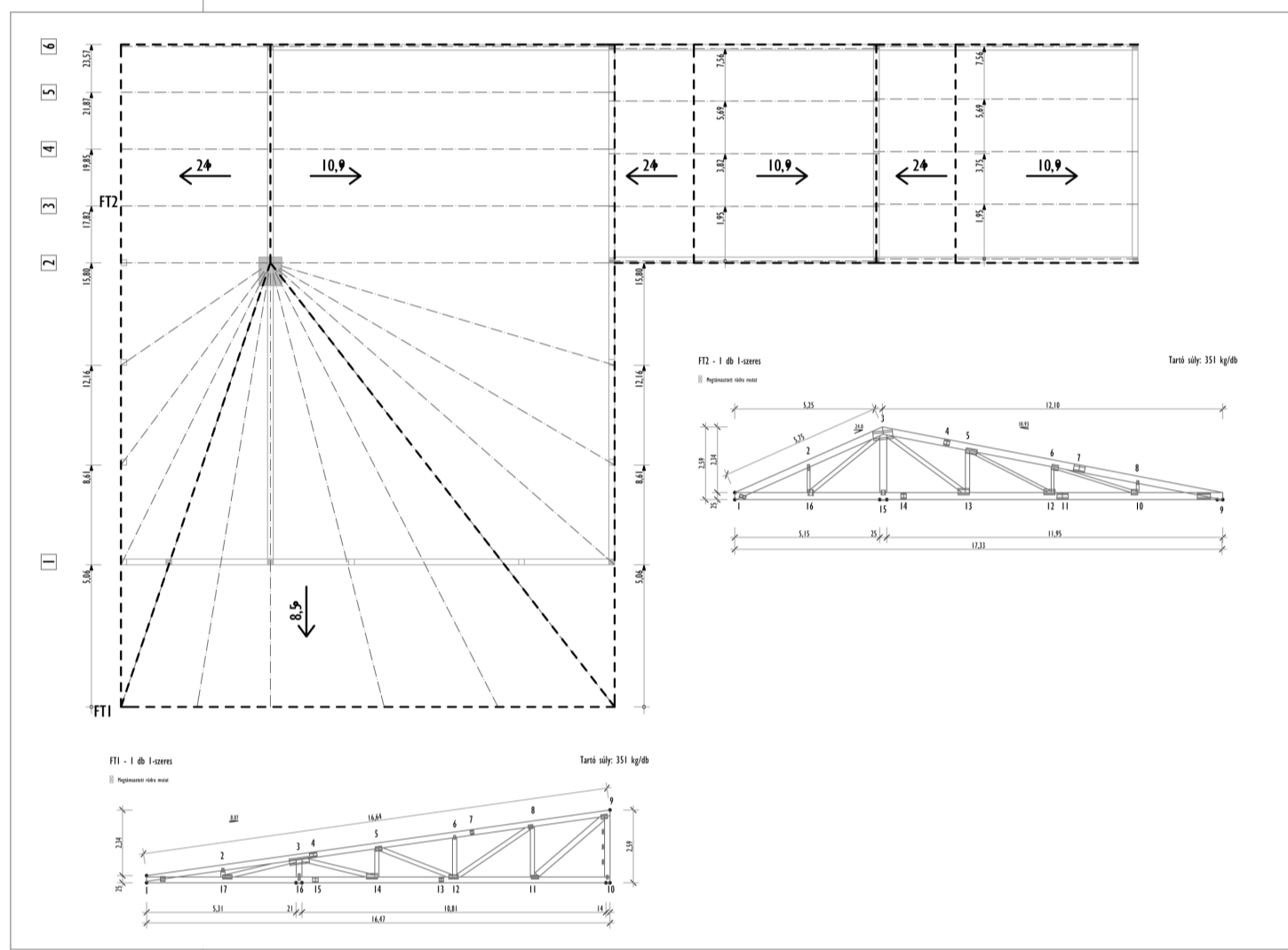
HOMLOKZATI ANYAGOK:

1. RHEINZINK® fémlemez tetőfedés,
2. Szálcement homlokzatburkolat EQITONE
3. Faszervezetű ablak,
4. Fém szerkezetű, üvegezett tolóajtó,
5. Faszervezetű tolóajtó,
6. Vasbeton tartópillér,
7. Vasbeton tartófal,
8. Rozsdamentes acéltartó,
9. Fa külső teraszburkolat,
10. Térköv udvari burkolat,
11. Grafitszürke ereszcatorna
12. Pontmegfogós üvegkorlát
13. RHEINZINK® csatorna
14. RHEINZINK® parkányzat



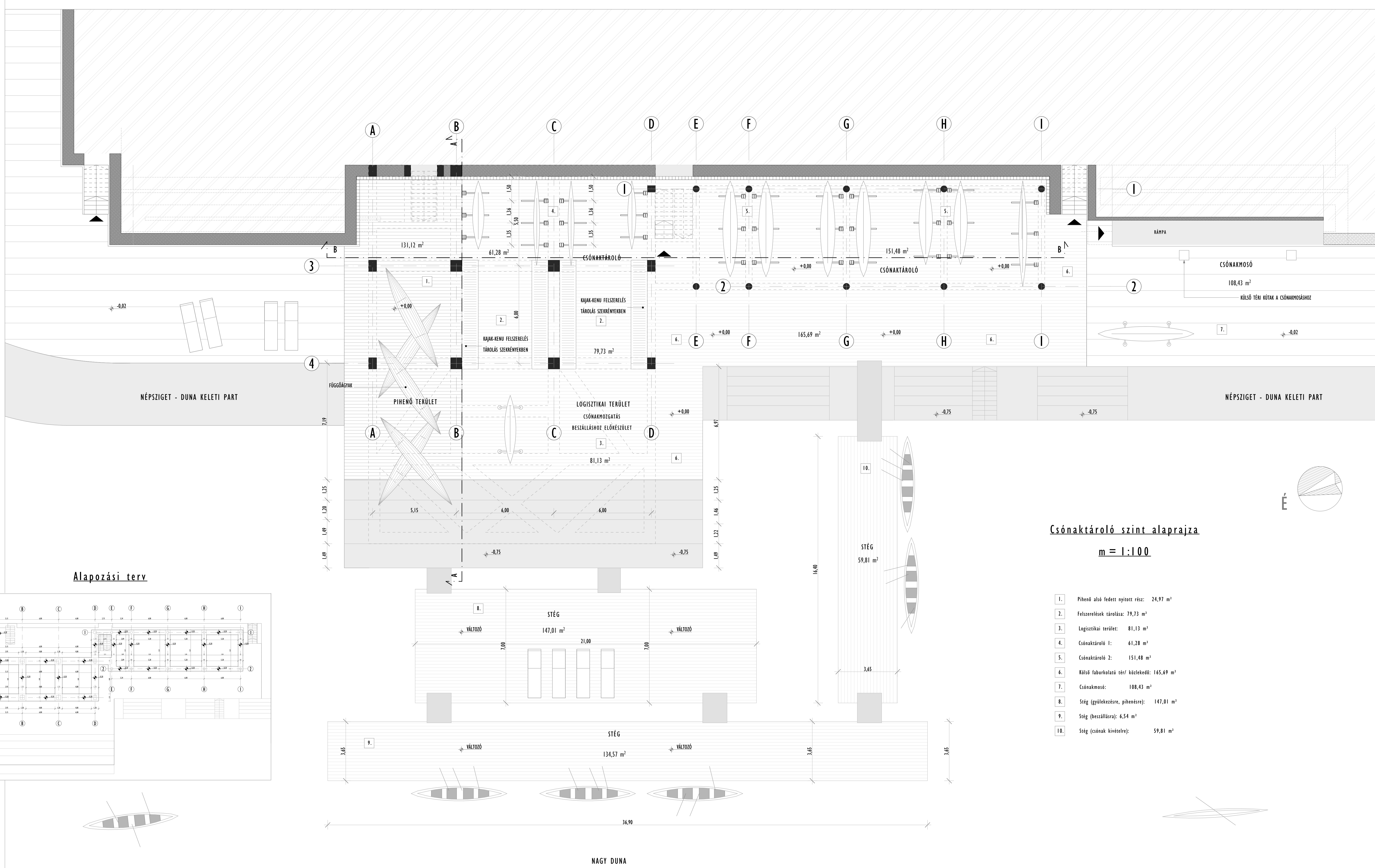
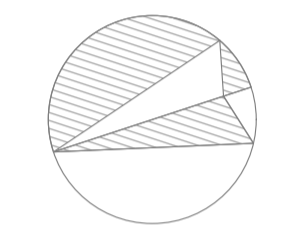


Fedélszék alaprajza és ráccsostáró nézetrajzok

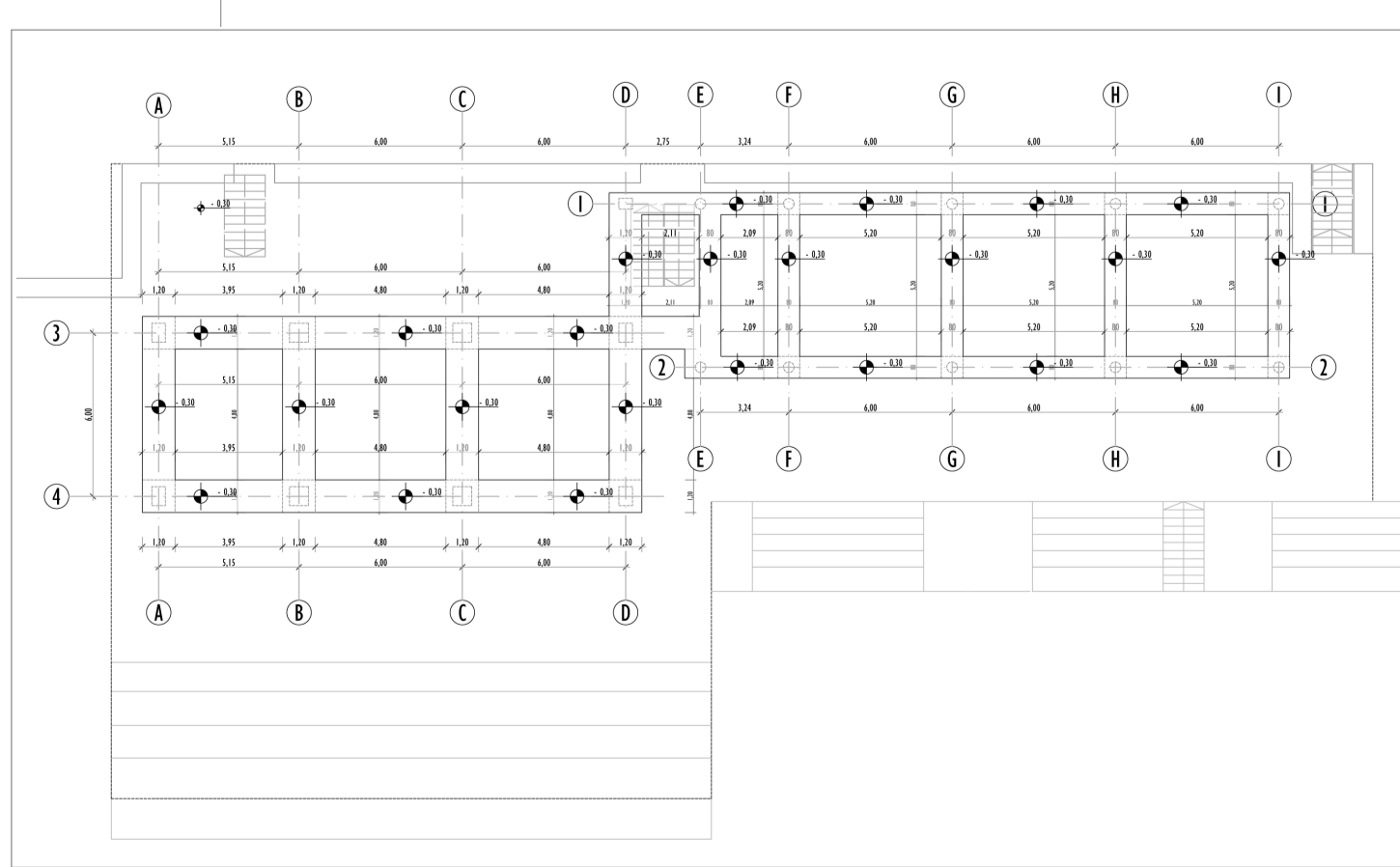


Emelet alaprajza
m = 1:100

1.	Konyha:	24,97 m ²
2.	Kávékezdő és pult:	26,74 m ²
3.	Fogadó tér, kávékezdő és iroda:	121,11 m ²
4.	Gépjármű helyiség:	5,45 m ²
5.	Akadémiás WC:	4,21 m ²
6.	Férfi mosdó helyiség:	9,48 m ²
7.	Női mosdó helyiség:	11,38 m ²
8.	Férfi zuhanyzó:	6,85 m ²
9.	Férfi öltöző:	6,54 m ²
10.	Előter:	15,83 m ²
11.	Női zuhanyzó:	7,56 m ²
12.	Női öltöző:	7,15 m ²
13.	Kandallóterem:	44,23 m ²

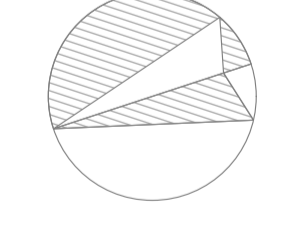


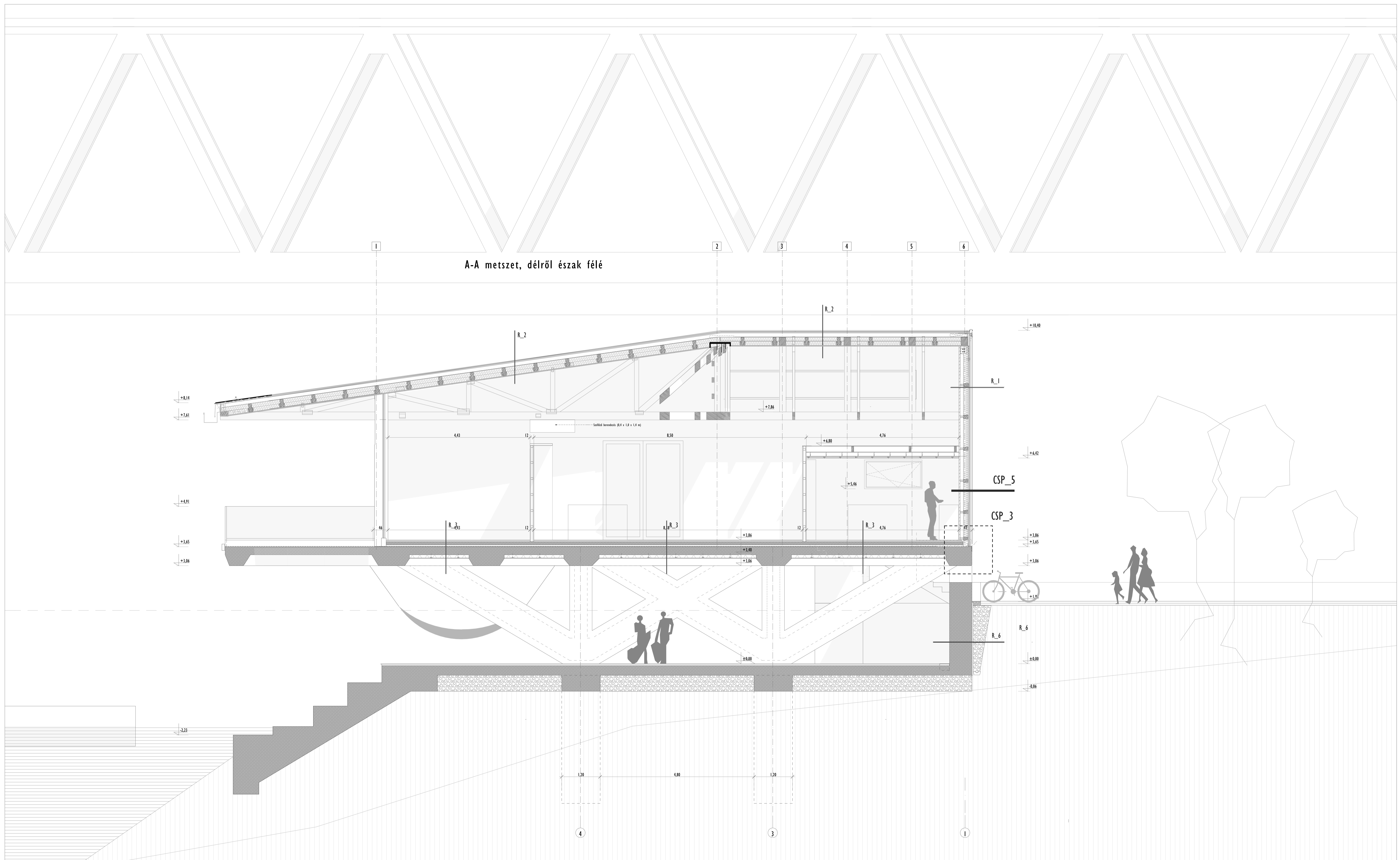
Alapozási terv



Csónaktároló szint alaprajza
m = 1:100

1.	Pihenő alás fedett nyitott rész:	24,97 m ²
2.	Felcsomózási terület:	79,73 m ²
3.	Logisztikai terület:	81,33 m ²
4.	Csónaktároló 1:	61,28 m ²
5.	Csónaktároló 2:	151,48 m ²
6.	Külös felcsomózási tér/ közlekedő:	165,69 m ²
7.	Csónakosok:	108,43 m ²
8.	Stég (gyűlésterem, pihenőter):	147,01 m ²
9.	Stég (székház):	6,54 m ²
10.	Stég (csónák kiértékelés):	59,81 m ²





A-A metszet, délről észak felé

R_1
Általános falrétregend, vízszintes metszet

- 12 mm szálcement burkolat EQUITONE
- 10 cm átszellőztetett légrés/ „L” acél burkolatot tartó rendszer
- 25 mm OSB építőlemez (légrárás)
- 5 cm ásványi szálas hőszigetelés, 5/10 függőleges pallóváz, ROCKWOOL MULTIROCK kőzetgyapot 50*600*1000 mm
- 15 cm ásványi szálas hőszigetelés /homlokzat 25/25-ös faváz láng-, és biológiai kártevők ellen védve
- 25 mm OSB építőlemez
- 1 rtg párazáró fólia
- 5 cm légrés/ „L” acél gipszrost építőlemez aljzata
- 2,4 cm RIGIPS gipszkarton lemez
- 1 rtg glettelés, festés

R_2
Általános tető rétegrend, vízszintes metszet

- 0,7 mm kettős állókorcos fedés
- 22 mm gyalult fenyődeszka aljzat láng-, és biológiai kártevők ellen védve,
- 10 cm átszellőztetett légrés
- 2 mm sávos poliuretán ragasztással öntapadó alufólia betetés
- 10 cm bitumenes lemez páraáteresztő alátét fólia
- 10 cm 10 cm ISOWER ásványi szálas hőszigetelés, fenyő szelemenváz 10/25 cm láng-, és biológiai kártevők ellen védve
- 10 cm statikailag és beégésre méretezett rétegelt lemez / 10 cm ásványi szálas hőszigetelés, a légrés felőli oldalon fekete üvegszövet kasirozással,
- 19 mm horonyeresztékes falemez íves lambéria, a belső oldali szelemenekhez rögzítve

R_3
Belső padló rétegrend, függőleges metszet

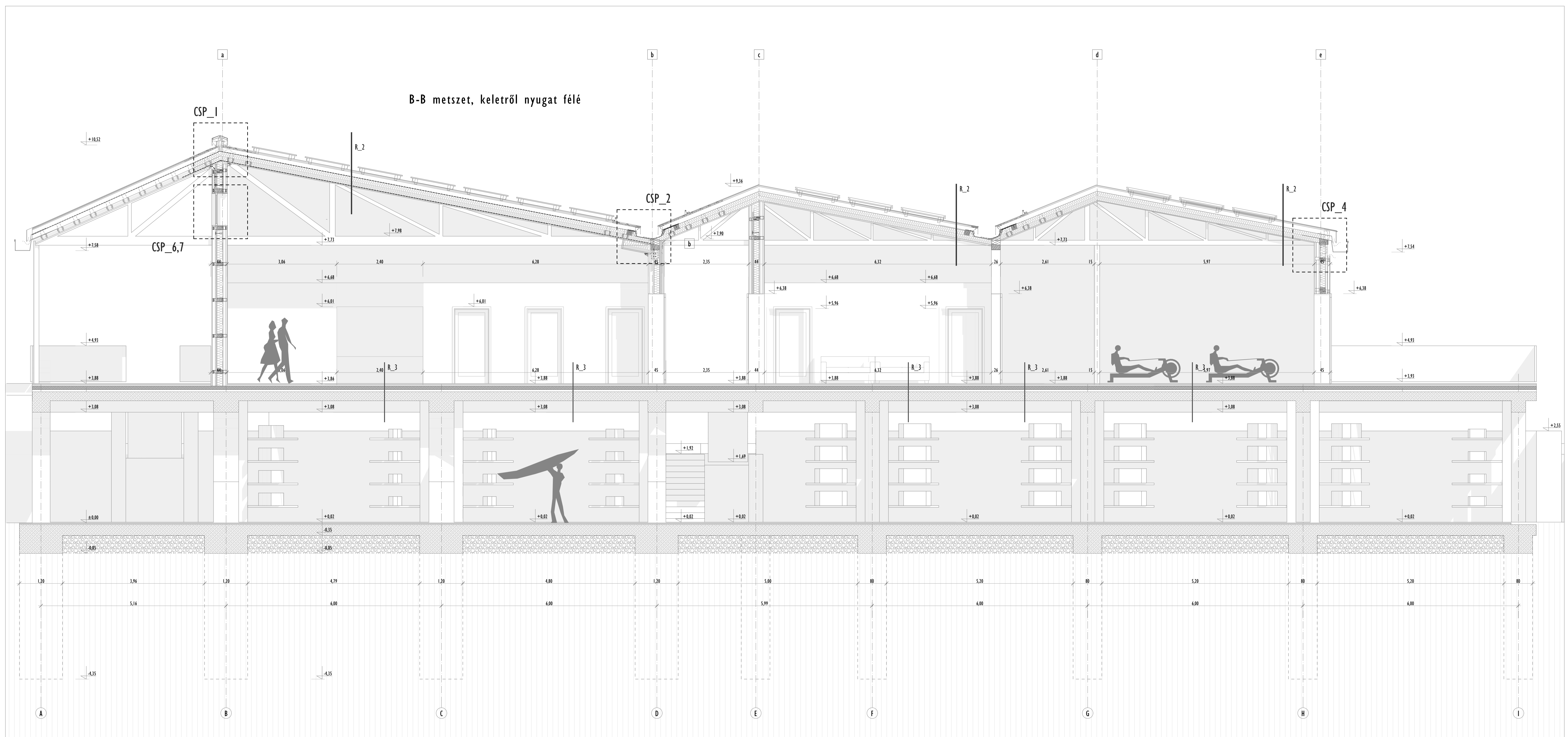
- Vizes helyiségeknel:
- 15 mm vizes helyiségekben kerámia padlóburkolat + ragasztás
 - változó vtg. beton lejtést adó réteg
 - 10 cm aljzatbeton/ padlófűtés
 - 1 rtg technológiai szigetelés
 - 5 cm lépésálló hőszigetelés
 - 1 rtg technológiai szigetelés
 - 25 cm monolit vasbeton lemez
 - 10 cm hőszigetelés AUSTROTHERM XPS / lécváz 5/10
 - 2 cm fa építőlemez

R_3
Belső padló rétegrend, függőleges metszet

- Vizes helyiségeknel:
- 15 mm vizes helyiségekben kerámia padlóburkolat + ragasztás
 - változó vtg. beton lejtést adó réteg
 - 10 cm aljzatbeton/ padlófűtés
 - 1 rtg technológiai szigetelés
 - 5 cm lépésálló hőszigetelés
 - 1 rtg technológiai szigetelés
 - 25 cm monolit vasbeton lemez
 - 10 cm hőszigetelés AUSTROTHERM XPS / lécváz 5/10
 - 2 cm fa építőlemez

R_4
Támfal rétegrendje, vízszintes metszet

- Talaj föld visszatöltés
- 1 rtg. Szivárgó kavics feltöltés
 - 1 rtg. dombornyomott műanyaglemez / szigetelést védő réteg
 - 0,5 cm talajnedvesség elleni szigetelés, felületdörzsölés
 - 68 cm monolit vaspillekkel erősített támfalazat



B-B metszet, keletről nyugat felé

