

ÓVATOS ÚTKERESÉSEK A 21. SZÁZADBAN

LAKÓTELEPSORS 1. LA VILLENEUVE, GRENOBLE

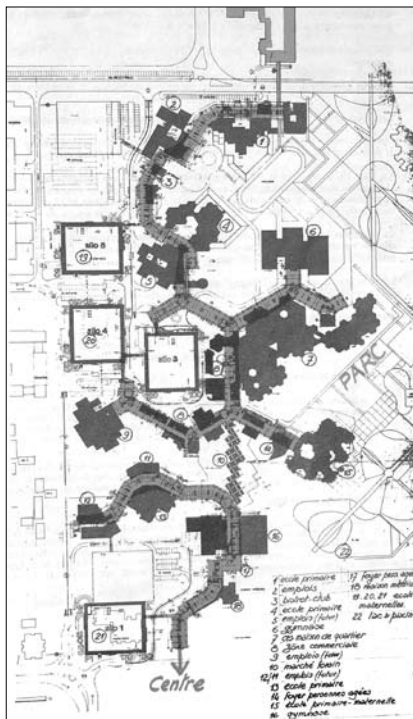
SZÖVEG ÉS FOTÓ TEXT AND TEXT: **BENKŐ MELINDA**

Az Európai Unió városmegújításainak egyik kiemelt témája a lakótelep. Nyugat-Európában a lakásállomány 8-10%-a, míg Közép- és Kelet-Európában országonként változó arányban, de 15-60%-a a lakásoknak a 60-as évek eleje és a 80-as évek vége között épült paneles lakótelepeken van. Magyarország hivatalos adatai szerint az országos átlag 17%, azonban Budapesten 29%, a megyei jogú városokban 43% ez az érték. A paneles lakótelep a modern és a posztmodern városépítészet és építészet terméke, olyan koroké, ahol a megbízók és a tervezők sokat és gyorsan építettek. Ennek ellenére néhány az „új városok” közül komoly tervezésméleti és társadalomtudományi háttérre alapozva, jó helyen és igényes kivitelezéssel valósult meg. Napjainkra már a 20. század városépítészeti, építészeti örökségének részei, mégse működnek. Most induló cikksorozatunk ilyen, 30-50 éve szakmailag ünnepeelt európai lakótelepek kialakítási elveit, problémáit és jelenlegi komplex megújítási folyamatait mutatja be.

Arlequin-negyed, La Villeneuve, Grenoble, Franciaország 1972

Grenoble – a gyönyörű alpesi környezetben elhelyezkedő francia város – szocialista polgármestere 1965-ben egy négy városrészből összeálló „új város” (La Villeneuve) létrehozása mellett döntött. A déli terület fejlesztési elképzeléseit a Grenoble-ban megrendezett 1968-as X. Téli Olimpiai Játékok, illetve a '68 májusi események tovább bátorították. Új város és új társadalom megteremtése volt a cél. Nem egy alvóváros, hanem természetbe ágyazott, átmenő forgalomtól mentes, gyalogosokat előtérbe helyező, mindenki számára elérhető oktatási, kulturális és szabadidős létesítményekkel ellátott, modern életformát adó, humánus lakókörnyezet kialakításáért dolgozott a Jean-Francois Parent építész-urbanista által irányított multidiszciplináris tervezőcsoport. Az 1972-ben átadott, 2200 lakást tartalmazó Arlequin-negyedben városépítészeti és építészeti szempontból is számos, a kortárs tervezési elveknek is megfelelő meg-

oldás született. A társadalmi sokféleség elérése érdekében különböző tulajdonú (állami, szövetkezeti, magán), méretű (40-120 m²) és elrendezésű (160 speciálisan idősek számára kialakított) lakások épültek. A laksűrűség nagy (110 lakos/hektár), a lakások fele már a kezdetekkor szociális bérlakás. A lakótelep központja egy tó köré szervezett 20 hektáros városi park, amit 60°-ban tördelt vonalvezetésű lakóépületek egyfajta, az Alpokra reflektáló hegyláncként kereteznek, míg a háttérben minden irányban láthatók a magas csúcsok. A házakban, a földszinti kiszolgáló szint felett kizárólag átmenő, átlagosan 72 m² alapterületű, a külső hegyekre és



a belső parkra egyaránt panorámás lakások vannak. A paneles lakótelepek többségétől eltérően az épületek változatosak: a lépcsőházi egységek magassága 3 és 15 szint között mozog, négy különböző betonépítési technológia jelenik meg, és a nyersbeton felület szürkesége helyett a pillérek, nyílászárók, mozgatható árnyékolók, tagozatok erőteljes színezése határozza meg az összképet. A városrész neve, a 'harlekin' is erre a tervezői koncepcióra utal. Lakásonként egy parkolóhelyet létesítettek, a járművek háromnegyede többszintes úgynevezett autó-silókban, illetve felszíni parkolóban az épületgyűrű külső oldalán kapott helyet, a belső rész teljesen autómentes. A park felé a földszinten bölcsődék, óvodák, iskolák, játszóházak, étkezdék és egyéb szociális és egészségügyi intézmények nyílnak. Az Arlequin-negyeden közel másfél kilométer hosszú, a talajtól elemelt gyalogos sétány kanyarog végig, felfűzi a lakóházakat, a parkolókat, a középületeket, a boltokat és a parkot. A terv alapeleme ez az akadálymentes köztér, az elképzelt találkozások, a közösségi élet helyszíne. Az 1970-es években Villeneuve szélén bevásárlóközpont, sportpályák, egyetemek (többek között a grenoble-i építészkola) és nemzetközi kiállítási terület is létesült, 1987-ben pedig átadták a közvetlen belvárosi összeköttetést biztosító új villamosvonalat.

Mindezek ellenére napjainkra a grenoble-i Arlequin-negyed a város egyik legproblémásabb része, teljes megújításra szorul. A 70-es évek elején megvalósult egy utópia, és városépítészeti, építészeti értékeinek többsége ma is időtálló, a lakótelep számos fenntarthatósági potenciállal is bír (sűrűség, flexibilitás, szelíd közlekedés, energiahatékonyság, biodiverzitás stb.). Ugyanakkor előre nem látható módon átalakult a gazdaság és a társadalom. A lakótelep az első néhány évben az elképzeléseknek megfelelően működött, majd 1983-95 között, a jobboldali városvezetés szociális politikájának következtében megváltozott a lakók összetétele: az „öslakosok” többsége elköltözött, akik maradtak, megöregedtek, a felszabaduló bérlakásokat elsősorban szegény, nagycsaládos bevándorlóknak utalták ki. A fogyasztói társadalom új életformákat generált, megnőtt a munkanélküliség, fokozódtak az etnikai és kulturális feszültségek. Villeneuve egyik mintaterületévé vált a Nyugat-Európában általánosan jelentkező új problémáknak (antiszociális viselkedés, drogfogyasztás és -kereskedelem, rasszizmus stb.). Helyi, majd 2010-ben már a nemzetközi médiában is visszhangot kiváltó zavargások törtek ki. A lakótelep napjainkban sűrűn lakott, üres lakásai nincsenek, közel 13 000



lakosa azonban már 40 különböző nemzetiséget képvisel. Boltjai, kulturális létesítményei nem működnek, iskolái gyenge színvonalú, egyedül a „vándorpiac” ad teret a találkozásoknak. A közbiztonság problémás, az épített környezet néhány túlfomált eleme, mint a földszinti „pillérrudók”, a végtelennek tűnő megemelt sétányok, a megvilágítatlan zugok, illetve a minden forgalomtól elszigetelt belső park ideális helyszínei a bűnözésnek. A '90-es évek kezdetétől a lakótelep külső és belső megítélése nagyon kedvezőtlen.

A francia ökocity-vé minősített Grenoble jelenlegi baloldali vezetése kiemelten fontos feladatának tartja a születése pillanatában egyfajta csodának tekintett Villeneuve újraértékelését. A szükséges energiahatékonyság-növelő, épületfelújító műszaki beavatkozásokat már a 2000-es évek közepén megvalósították, de a hosszú távú cél a lakótelep imázsának javítása, a terület integrálása a város egészébe. Ezért 2008-ban a lakótelep komplex megújítására – a francia pályázati rendszernek megfelelően – Grenoble városa kétlépcsős városépítészeti pályázatot írt ki. Az előminősítésre 50 tervezőiroda pályázott, majd három kapott megbízást tanulmányterv készítésére, ahol a folyamatnak része a megbízókkal történő szóbeli konzultáció sorozat. A generáltervező építész-urbanista, de a koncepció kötelezően tartalmaz közlekedési, gazdasági, építésze-



ti, zöldfelületi, biztonsági, energetikai, közmű stb. munkarészeket is. A megbízást végül 2012-ben a párizsi Yves Lion vezette iroda nyerte el (www.atelierslion.com). A megvalósítás alatt álló terv lényeges eleme az egyik központi helyzetű, 15 szintes rész bontása (a panelház bontáshoz állami finanszírozást is kap a projekt). Ezáltal megszűnik a lakótelep befelé fordulása, a park zártsága, a villamos felől érkező kiszabadul a park és háttérben az Alpok csúcsainak látványa. Létrejön egy új tengely, melynek széles sétánya helyet ad a napi piacnak, oldalát új épületek (fiatalok háza és egy ötszintes autó-siló, földszintjén üzletekkel) szegélyezik. A felújított lakóházak megőrzik eredeti arcukat, a 'harlekin' anyagai, karakteres színezése megmarad. Azonban az eredeti városépítészeti koncepció alapöt-



lete, a mindent összekötő, magasban futó gyalogosút megszűnik. Helyette hierarchizált lesz a köztérrendszer, minden könnyen megközelíthető, átlátható, jól kivilágított és természetes kontroll alatt tartott (kisboltok, házmeister, autósok). Az átmeneti terek, a bejárati zónák és a lépcsőházak felújítása prioritást élvez. Az autókat több helyen bevezetik a terület belsőjébe, illetve törekednek új beépítések, úgynevezett köztes lakóházak (teraszházak, 8-16 lakásos társasházak, sorházak) kialakítására a lakótelep és a környező, családi házas városrészek határán. A város nagy költségigényű, 15-20 éves projektben gondolkodik, aminek első látványos beavatkozása az épülettömeg áttörése, mely nemcsak a fizikai, hanem a társadalmi falak bontását is célozza. Ugyanakkor korunk európai megbízói és tervezői már csak óvatos útkeresők – reménykednek, hogy városépítészeti és építészeti eszközökkel kicsit befolyásolhatók a hétköznapiak.

A cikk az MTA Bolyai János Kutatási Ösztöndíj támogatásával készült.

Jegyzetek:

¹ A szerző 2013 júliusában járt „La Villeneuve”-ben, információit francia nyelvű publikációkra, grenoble-i urbanistákra, építészekre készült interjúkra és a helyszínbemjárásra alapozza.